

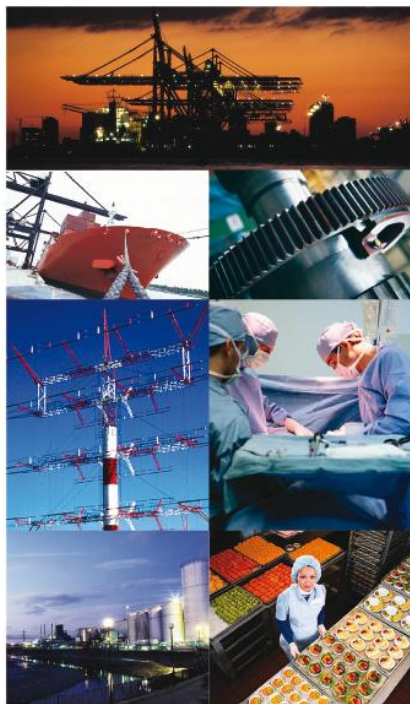


IFREMER

Rue de l'île d'Yeu
BP 21105
44311 Nantes Cedex 01

À l'attention de M.BINOT

D I A G N O S T I C
A S S I S T A N C E
T E C H N I Q U E



DOSSIER TECHNIQUE AMIANTE

Code prestation : CDAM0160-5

ETABLISSEMENT :
IFREMER

ADRESSE :
Rue de l'île d'Yeu
44311 **Nantes**

N° D'AFFAIRE : 15164886
DOCUMENT ETABLI LE : 31/07/2015



AGENCE DE SAINT HERBLAIN
5, rue de la Johardi re
C.S. 20289
44803 Saint Herblain
T l. : 02.40.38.80.00
Fax : 02.40.38.82.31

APAVE NORD-OUEST SAS
AGENCE DE SAINT HERBLAIN
5, rue de la Johardière
C.S. 20289
44803 Saint Herblain
Tél. : 02.40.38.80.00
Fax : 02.40.38.82.31

ETABLISSEMENT :
IFREMER

ADRESSE :
Rue de l'île d'Yeu
44311 **Nantes**

Date de constitution : 27/10/2008

DOSSIER TECHNIQUE AMIANTE
CDAM0160-5



Avertissement : Ce Dossier Technique Amiante a été réalisé à partir d'un recueil de données et d'éléments justificatifs d'opérations mises en œuvre vis-à-vis de l'amiante. Toute omission d'éléments ou pièces jugées indispensables à sa constitution rendrait caduque ce dossier, la responsabilité d'Apave ne saurait alors être engagée.

SOMMAIRE

1. INFORMATIONS GENERALES	3
2. RAPPORTS DE REPERAGES.....	4
3. LISTE DES PARTIES DE L'IMMEUBLE BATI AYANT DONNE LIEU AU REPERAGE.....	4
4. IDENTIFICATION DES MATERIAUX ET PRODUITS CONTENANT DE L'AMIANTE	5
5. EVALUATIONS PERIODIQUES.....	6
6. TRAVAUX DE RETRAIT OU DE CONFINEMENT – MESURES CONSERVATOIRES.....	8
7. RECOMMANDATIONS GENERALES DE SECURITE	9
8. PLANS ET/OU PHOTOS ET/OU CROQUIS.....	11
9. RECOMMANDATIONS GENERALES DE SECURITE	23

FICHE RECAPITULATIVE DOSSIER TECHNIQUE AMIANTE**1. INFORMATIONS GENERALES****Référence du Dossier Technique Amiante :** /**Date de création :** 27/10/2008**Mise à jour :**

Date	Objet
29/04/2015	Mise à jour DTA suite au rapport de l'évaluation état de conservation des matériaux liste B + rapport éléments extérieurs liste B

Propriétaire de l'immeuble :

- Nom : IFREMER
- Adresse : Rue de l'île d'Yeu 44311 Nantes

Etablissement :

- Adresse : IFREMER – Rue de l'île d'Yeu 44311 Nantes
- Date du permis de construire : Non connue
- ou année achèvement des travaux : Non connue

Détenteur du Dossier technique Amiante

- Nom : M.BINOT
- Adresse : Rue de l'île d'Yeu 44311 Nantes
- Téléphone : 02.40.37.40.40

Modalités de consultation du dossier technique amiante

- Lieu (*y compris les lieux de consultation sur support dématérialisé*) : IFREMER Rue de l'île d'Yeu 44311 Nantes
- Horaires : Non connus
- Contact : M.MASSELIN

2. RAPPORTS DE REPERAGES

NUMERO DE REFERENCE DU RAPPORT DE REPERAGE	DATE DU RAPPORT	NOM DE LA SOCIETE ET DE L'OPERATEUR DE REPERAGE	OBJET DU REPERAGE
16800/SPS/08/1819	27/10/2008	SOCOTEC	Rapport de repérage des matériaux de l'annexe 13.9 du Code de la Santé Publique
15164886	29/04/2015	APAVE	Rapport de repérage des éléments complémentaires de la liste B de l'annexe 13.9 du Code de la Santé Publique

3. LISTE DES PARTIES DE L'IMMEUBLE BATI AYANT DONNE LIEU AU REPERAGE

LISTE DES DIFFERENTS REPERAGES	N° DE REFERENCE DU RAPPORT DE REPERAGE	LISTE DES PARTIES DE L'IMMEUBLE BATI VISITEES (1)	LISTE DES PARTIES DE L'IMMEUBLE BATI NON VISITEES AVEC MOTIF DEVANT DONNER LIEU A UNE PROCHAINE VISITE (2)
Repérage des matériaux de la liste A au titre de l'article R 1334-20 du code de la santé publique	16800/SPS/08/1819	BATIMENT A	NEANT
Repérage des matériaux de la liste B au titre de l'article R 1334-21 du code de la santé publique		BATIMENT S BATIMENT L BATIMENT T	
Repérage des matériaux de la liste B au titre de l'article R 1334-21 du code de la santé publique	15164886	ELEMENTS EXTERIEURS BATIMENTS A ; S ; L ; T ET ALGECO	NEANT

(1) Tous les locaux doivent être obligatoirement visités.
(2) Pour les locaux non visités, permettre leur identification et en indiquer le motif (exemple : locaux inaccessibles, clefs absentes...) et, lorsqu'elle est connue, la date du repérage complémentaire programmé.

4. IDENTIFICATION DES MATERIAUX ET PRODUITS CONTENANT DE L'AMIANTE

4.1 Matériaux et produits de la liste A de l'annexe 13-9 contenant de l'amiante

DATE DE CHAQUE REPERAGE	TYPE DE REPERAGE	MATERIAU OU PRODUIT	LOCALISATION PRECISE	ETAT DE CONSERVATION (1) SCORE 1, 2 OU 3	MESURES OBLIGATOIRES ASSOCIEES
NEANT					
(1) Matériaux liste A : l'état de conservation est défini par un score 1,2 ou 3 en application de grilles d'évaluation définies réglementairement, 3 étant le moins bon score et 1 le meilleur.					

4.2 Matériaux et produits de la liste B de l'annexe 13-9 contenant de l'amiante

DATE DE CHAQUE REPERAGE	TYPE DE REPERAGE	MATERIAU OU PRODUIT	LOCALISATION PRECISE	ETAT DE CONSERVATION (2)	MESURES PRECONISEES PAR L'OPERATEUR
BATIMENT A					
13/10/2008	Analyse	Dalles de sol beige	Niveau - 1 / local A939	Bon état	/
13/10/2008	Analyse	Dalles de sol rouge	Niveau - 1 / locaux A904 et A906	Bon état	/
13/10/2008	Analyse	Dalles de sol rouge	Niveau - 1 / locaux A942 et A944	Bon état	/
13/10/2008	Visuel	Conduit vide ordure	RDC / local A012	Bon état	/
13/10/2008	Visuel	Dalles de sol rouge	RDC / salles pourtour bibliothèque et local A089	Bon état	/
13/10/2008	Analyse	Dalles de sol beige	RDC / bibliothèque	Bon état	/
13/10/2008	Visuel	Conduit vide ordure	Niveau 1 / local A112	Bon état	/
13/10/2008	Visuel	Dalles de sol rouge	Niveau 1 / locaux A140 ; A142 et cage escalier	Bon état	/
21/04/2015	Visuel	Dalles de sol rouge	Niveau - 1 / locaux A901 et A911	AC1	/
21/04/2015	Visuel	Dalles de sol rouge	Niveau - 1 / local A945	EP	/
BATIMENT S					
13/10/2008	Visuel	Conduit vide ordure	Niveau - 1 / local S944 RDC / local S044 Niveau 1 / local S144 Niveau 2 / local S244	Bon état	/
13/10/2008	Visuel	Dalles de sol rouge	Local S035	Bon état	/
BATIMENT L					
13/10/2008	Visuel	Dalles de sol rouge	Locaux L921 ; L904 et L923	Bon état	/
(2) Matériaux liste B : conclusion conforme à la réglementation en vigueur au moment de la réalisation du repérage.					

4.3 Matériaux et produits hors listes A et B contenant de l'amiante

DATE DE CHAQUE REPERAGE	TYPE DE REPERAGE	MATERIAU OU PRODUIT	LOCALISATION PRECISE
21/04/2015	Visuel	Bacs à sable en amiante ciment	Bâtiment S / Niveau - 1 / Chaufferie
(2) Matériaux liste B : conclusion conforme à la réglementation en vigueur au moment de la réalisation du repérage.			

5. EVALUATIONS PERIODIQUES
5.1. Evaluation obligatoire des matériaux et produits de la liste A de l'annexe 13-9 contenant de l'amiante (*)

DATE DE LA VISITE	MATERIAU OU PRODUIT CONCERNE	LOCALISATION	ETAT DE CONSERVATION	MESURES D'EMPOUSSIEREMENT
NEANT				

(*) L'évaluation périodique de l'état de conservation est effectuée tous les trois ans. Pour l'état intermédiaire de dégradation, des mesures d'empoussièrement sont réalisées.

5.2. Evaluation des matériaux et produits de la liste B de l'annexe 13-9 contenant de l'amiante

DATE DE LA VISITE	MATERIAU OU PRODUIT CONCERNE	LOCALISATION	ETAT DE CONSERVATION	MESURES D'EMPOUSSIEREMENT
BATIMENT A				
24/04/2015	Dalles de sol beige	Niveau - 1 / local A939	EP	/
24/04/2015	Dalles de sol rouge	Niveau - 1 / locaux A904 et A906	EP	/
24/04/2015	Dalles de sol rouge	Niveau - 1 / locaux A942 et A944	EP	/
24/04/2015	Conduit vide ordure	RDC / local A012	EP	/
24/04/2015	Dalles de sol rouge	RDC / salles pourtour bibliothèque et local A089	AC1	/
24/04/2015	Dalles de sol beige	RDC / bibliothèque	AC2	/
24/04/2015	Conduit vide ordure	Niveau 1 / local A112	EP	/
24/04/2015	Dalles de sol rouge	Niveau 1 / locaux A140 ; A142 et cage escalier	EP	/
BATIMENT S				
24/04/2015	Conduit vide ordure	Niveau - 1 / local S944 RDC / local S044 Niveau 1 / local S144 Niveau 2 / local S244	EP	/
24/04/2015	Dalles de sol rouge	RDC / Local S035	EP	/
31/07/2015	Dalles de sol rouge (sous moquette)	RDC / Locaux S010 et S012	EP	/
31/07/2015	Conduit amiante ciment	Niveau 2 / S200ac	EP	/
BATIMENT L				
24/04/2015	Dalles de sol rouge	Locaux L921 ; L904 et L923	AC1	/

6. TRAVAUX DE RETRAIT OU DE CONFINEMENT – MESURES CONSERVATOIRES
6.1. Matériaux et produits de la liste A de l'annexe 13-9 contenant de l'amiante

MATERIAU OU PRODUIT	LOCALISATION PRECISE (CF PLAN, CROQUIS OU PHOTOS)	NATURE DES TRAVAUX OU DES MESURES CONSERVATOIRE	DATE DES TRAVAUX OU DES MESURES CONSERVATOIRES	ENTREPRISES INTERVENANTES	RESULTATS DE L'EXAMEN VISUEL ET DES MESURES D'EMPOUSSIEREMENT (ART R 1334-29-3 CSP)
NEANT					

6.2. Matériaux et produits de la liste B de l'annexe 13-9 contenant de l'amiante

MATERIAU OU PRODUIT	LOCALISATION PRECISE (CF PLAN, CROQUIS OU PHOTOS)	NATURE DES TRAVAUX OU DES MESURES CONSERVATOIRE	DATE DES TRAVAUX OU DES MESURES CONSERVATOIRES	ENTREPRISES INTERVENANTES	RESULTATS DE L'EXAMEN VISUEL ET DES MESURES D'EMPOUSSIEREMENT (ART R 1334-29-3 CSP)
NEANT					

7. RECOMMANDATIONS GENERALES DE SECURITE

L'identification des matériaux et produits contenant de l'amiante est un préalable à l'évaluation et à la prévention des risques liés à la présence d'amiante dans un bâtiment. Elle doit être complétée par la définition et la mise en œuvre de mesures de gestion adaptées et proportionnées pour limiter l'exposition des occupants présents temporairement ou de façon permanente dans le bâtiment et des personnes appelées à intervenir sur les matériaux ou produits contenant de l'amiante.

Ces mesures sont inscrites dans le dossier technique amiante et dans sa fiche récapitulative que le propriétaire constitue et tient à jour en application des dispositions de l'article R. 1334-29-5 du code de la santé publique.

La mise à jour régulière et la communication du dossier technique amiante ont vocation à assurer l'information des occupants et des différents intervenants dans le bâtiment sur la présence des matériaux et produits contenant de l'amiante, afin de permettre la mise en œuvre des mesures visant à prévenir les expositions.

Les recommandations générales de sécurité définies ci-après rappellent les règles de base destinées à prévenir les expositions. Le propriétaire (ou, à défaut, l'exploitant) de l'immeuble concerné adapte ces recommandations aux particularités de chaque bâtiment et de ses conditions d'occupation ainsi qu'aux situations particulières rencontrées.

Ces recommandations générales de sécurité ne se substituent en aucun cas aux obligations réglementaires existantes en matière de prévention des risques pour la santé et la sécurité des travailleurs, inscrites dans le code du travail.

1. INFORMATIONS GENERALES

a) Dangerosité de l'amiante

Les maladies liées à l'amiante sont provoquées par l'inhalation des fibres. Toutes les variétés d'amiante sont classées comme substances cancérigènes avérées pour l'homme. Elles sont à l'origine de cancers qui peuvent atteindre soit la plèvre qui entoure les poumons (mésothéliomes), soit les bronches et/ou les poumons (cancers broncho-pulmonaires). Ces lésions surviennent longtemps (souvent entre 20 à 40 ans) après le début de l'exposition à l'amiante. Le Centre international de recherche sur le cancer (CIRC) a également établi récemment un lien entre exposition à l'amiante et cancers du larynx et des ovaires. D'autres pathologies, non cancéreuses, peuvent également survenir en lien avec une exposition à l'amiante. Il s'agit exceptionnellement d'épanchements pleuraux (liquide dans la plèvre) qui peuvent être récidivants ou de plaques pleurales (qui épaississent la plèvre). Dans le cas d'empoussièrement important, habituellement d'origine professionnelle, cela peut provoquer une sclérose (asbestose) qui réduira la capacité respiratoire et peut dans les cas les plus graves produire une insuffisance respiratoire parfois mortelle. Le risque de cancer du poumon peut être majoré par l'exposition à d'autres agents cancérigènes, comme la fumée du tabac.

b) Présence d'amiante dans des matériaux et produits en bon état de conservation

L'amiante a été intégré dans la composition de nombreux matériaux utilisés notamment pour la construction. En raison de son caractère cancérigène, ses usages ont été restreints progressivement à partir de 1977, pour aboutir à une interdiction totale en 1997.

En fonction de leur caractéristique, les matériaux et produits contenant de l'amiante peuvent libérer des fibres d'amiante en cas d'usure ou lors d'interventions mettant en cause l'intégrité du matériau ou produit (par exemple perçage, ponçage, découpe, friction...). Ces situations peuvent alors conduire à des expositions importantes si des mesures de protection

renforcées ne sont pas prises.

Pour rappel, les matériaux et produits répertoriés aux listes A et B de l'annexe 13-9 du code de la santé publique font l'objet d'une évaluation de l'état de conservation dont les modalités sont définies par arrêté. Il convient de suivre les recommandations émises par les opérateurs de repérage dits « diagnostiqueurs » pour la gestion des matériaux ou produits repérés.

De façon générale, il est important de veiller au maintien en bon état de conservation des matériaux et produits contenant de l'amiante et de remédier au plus tôt aux situations d'usure anormale ou de dégradation de ceux-ci.

2. INTERVENTION DE PROFESSIONNELS : SOUMIS AUX DISPOSITIONS DU CODE DU TRAVAIL

Il est recommandé aux particuliers d'éviter dans la mesure du possible toute intervention directe sur des matériaux et produits contenant de l'amiante et de faire appel à des professionnels compétents dans de telles situations.

Les entreprises réalisant des opérations sur matériaux et produits contenant de l'amiante sont soumises aux dispositions des articles R. 4412-94 à R. 4412-148 du code du travail. Les entreprises qui réalisent des travaux de retrait ou de confinement de matériaux et produits contenant de l'amiante doivent en particulier être certifiées dans les conditions prévues à l'article R. 4412-129. Cette certification est obligatoire à partir du 1er juillet 2013 pour les entreprises effectuant des travaux de retrait sur l'enveloppe extérieure des immeubles bâtis et à partir du 1er juillet 2014 pour les entreprises de génie civil.

Des documents d'information et des conseils pratiques de prévention adaptés sont disponibles sur le site Travailler-mieux (<http://www.travailler-mieux.gouv.fr>) et sur le site de l'Institut national de recherche et de sécurité pour la prévention des accidents du travail et des maladies professionnelles (<http://www.inrs.fr>).

3. CONSIGNES GENERALES DE SECURITE

Il convient d'éviter au maximum l'émission de poussières notamment lors d'interventions ponctuelles non répétées, par exemple :

- perçage d'un mur pour accrocher un tableau ;
- remplacement de joints sur des matériaux contenant de l'amiante ;
- travaux réalisés à proximité d'un matériau contenant de l'amiante en bon état, par exemple des interventions légères dans des boîtiers électriques, sur des gaines ou des circuits situés sous un flocage sans action directe sur celui-ci, de remplacement d'une vanne sur une canalisation calorifugée à l'amiante.

L'émission de poussières peut être limitée par humidification locale des matériaux contenant de l'amiante en prenant les mesures nécessaires pour éviter tout risque électrique et/ou en utilisant de préférence des outils manuels ou des outils à vitesse lente.

Le port d'équipements de protection est recommandé :

- des demi-masques filtrants (type FFP 3 conformes à la norme européenne EN 149) permettent de réduire l'inhalation de fibres d'amiante. Ces masques doivent être jetés après utilisation,
- le port d'une combinaison jetable permet d'éviter la propagation de fibres d'amiante en dehors de la zone de

travail. Les combinaisons doivent être jetées à la fin de chaque utilisation,

- de plus, il convient de disposer d'un sac à déchets à proximité immédiate de la zone de travail et d'une éponge ou d'un chiffon humide de nettoyage.

Le port d'équipements adaptés de protection respiratoire est recommandé. Le port d'une combinaison jetable permet d'éviter la propagation de fibres d'amiante en dehors de la zone de travail. Les combinaisons doivent être jetées après chaque utilisation.

Des informations sur le choix des équipements de protection sont disponibles sur le site internet amiante de l'INRS à l'adresse suivante : www.amiante.inrs.fr.

De plus, il convient de disposer d'un sac à déchets à proximité immédiate de la zone de travail et d'une éponge ou d'un chiffon humide de nettoyage.

4 GESTION DES DECHETS CONTENANT DE L'AMIANTE

Les déchets de toute nature contenant de l'amiante sont des déchets dangereux. A ce titre, un certain nombre de dispositions réglementaires, dont les principales sont rappelées ci-après, encadrent leur élimination.

Lors de travaux conduisant à un désamiantage de tout ou partie de l'immeuble, la personne pour laquelle les travaux sont réalisés, c'est-à-dire les maîtres d'ouvrage, en règle générale les propriétaires, ont la responsabilité de la bonne gestion des déchets produits, conformément aux dispositions de l'article L. 541-2 du code de l'environnement. Ce sont les producteurs des déchets au sens du code de l'environnement.

Les déchets liés au fonctionnement d'un chantier (équipements de protection, matériel, filtres, bâches, etc.) sont de la responsabilité de l'entreprise qui réalise les travaux.

a. Conditionnement des déchets

Les déchets de toute nature susceptibles de libérer des fibres d'amiante sont conditionnés et traités de manière à ne pas provoquer d'émission de poussières. Ils sont ramassés au fur et à mesure de leur production et conditionnés dans des emballages appropriés et fermés, avec apposition de l'étiquetage prévu par le décret n° 88-466 du 28 avril 1988 relatif aux produits contenant de l'amiante et par le code de l'environnement notamment ses articles R. 551-1 à R. 551-13 relatifs aux dispositions générales relatives à tous les ouvrages d'infrastructures en matière de stationnement, chargement ou déchargement de matières dangereuses.

Les professionnels soumis aux dispositions du code du travail doivent procéder à l'évacuation des déchets, hors du chantier, aussitôt que possible, dès que le volume le justifie après décontamination de leurs emballages.

b. Apport en déchèterie

Environ 10 % des déchèteries acceptent les déchets d'amiante lié à des matériaux inertes ayant conservé leur intégrité provenant de ménages, voire d'artisans. Tout autre déchet contenant de l'amiante est interdit en déchèterie.

A partir du 1er janvier 2013, les exploitants de déchèterie ont l'obligation de fournir aux usagers les emballages et l'étiquetage appropriés aux déchets d'amiante.

c. Filières d'élimination des déchets

Les matériaux contenant de l'amiante ainsi que les équipements de protection (combinaison, masque, gants...) et les déchets issus du nettoyage (chiffon...) sont des déchets dangereux. En fonction de leur nature, plusieurs filières d'élimination peuvent être envisagées.

Les déchets contenant de l'amiante lié à des matériaux inertes ayant conservé leur intégrité peuvent être éliminés dans des installations de stockage de déchets non dangereux si ces installations disposent d'un casier de stockage dédié à ce type de déchets.

Tout autre déchet amianté doit être éliminé dans une installation de stockage pour déchets dangereux ou être vitrifiés. En particulier, les déchets liés au fonctionnement du chantier, lorsqu'ils sont susceptibles d'être contaminés par de l'amiante, doivent être éliminés dans une installation de stockage pour déchets dangereux ou être vitrifiés.

d. Information sur les déchèteries et les installations d'élimination des déchets d'amiante

Les informations relatives aux déchèteries acceptant des déchets d'amiante lié et aux installations d'élimination des déchets d'amiante peuvent être obtenues auprès :

— de la préfecture ou de la direction régionale de l'environnement, de l'aménagement et du logement (direction régionale et interdépartementale de l'environnement et de l'énergie en Ile-de-France) ou de la direction de l'environnement, de l'aménagement et du logement ;

— du conseil général (ou conseil régional en Ile-de-France) au regard de ses compétences de planification sur les déchets dangereux ;
— de la mairie ;
— ou sur la base de données « déchets » gérée par l'Agence de l'environnement et de la maîtrise de l'énergie, directement accessible sur internet à l'adresse suivante : www.sinoe.org.

e. Traçabilité

Le producteur des déchets remplit un bordereau de suivi des déchets d'amiante (BSDA, CERFA n° 11861). Le formulaire CERFA est téléchargeable sur le site du ministère chargé de l'environnement. Le propriétaire recevra l'original du bordereau rempli par les autres intervenants (entreprise de travaux, transporteur, exploitant de l'installation de stockage ou du site de vitrification).

Dans tous les cas, le producteur des déchets devra avoir préalablement obtenu un certificat d'acceptation préalable lui garantissant l'effectivité d'une filière d'élimination des déchets.

Par exception, le bordereau de suivi des déchets d'amiante n'est pas imposé aux particuliers voire aux artisans qui se rendent dans une déchèterie pour y déposer des déchets d'amiante lié à des matériaux inertes ayant conservé leur intégrité. Ils ne doivent pas remplir un bordereau de suivi de déchets d'amiante, ce dernier étant élaboré par la déchèterie.

8. PLANS ET/OU PHOTOS ET/OU CROQUIS

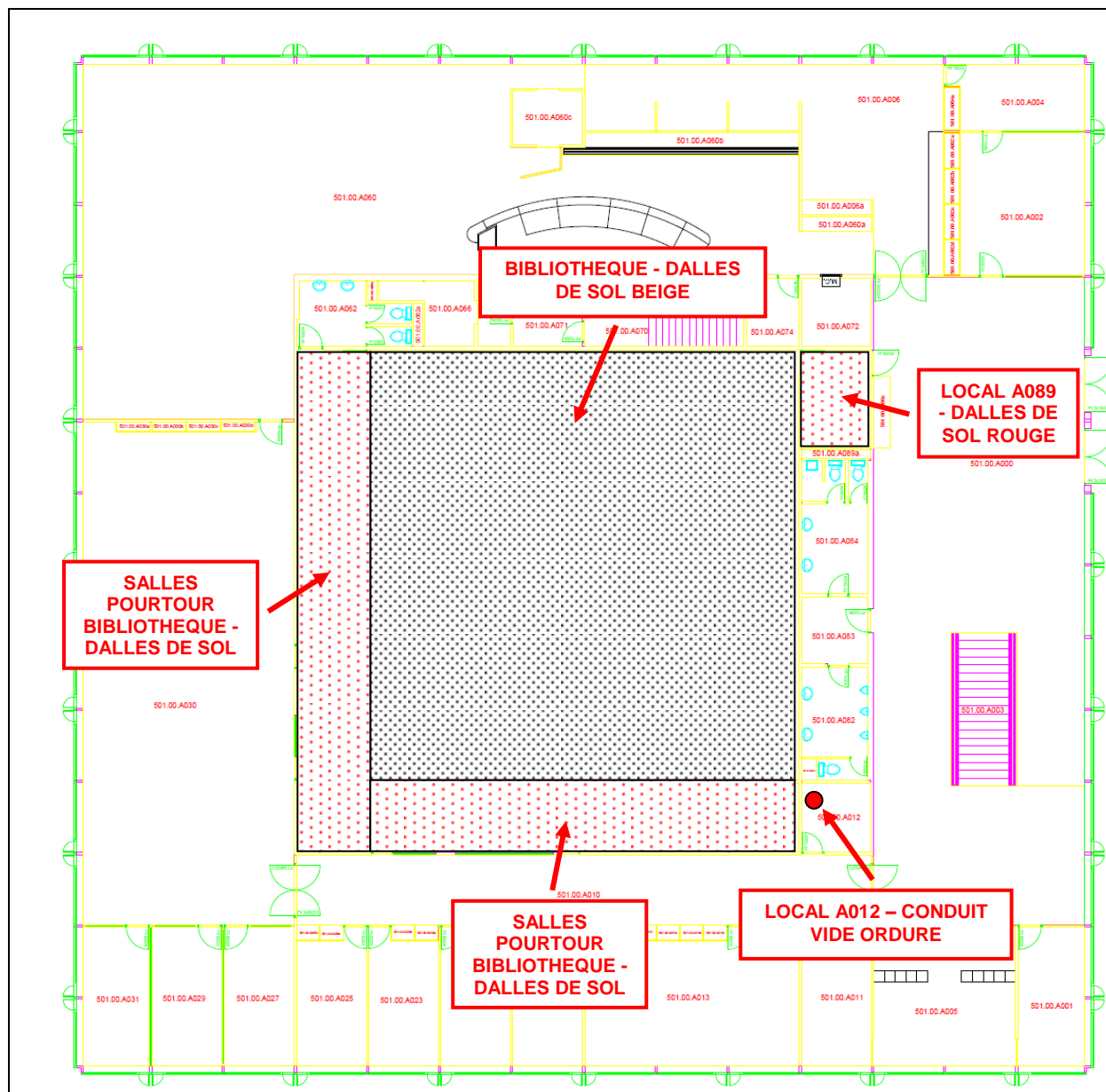
- VUE AERIENNE



• **PLAN DE MASSE**

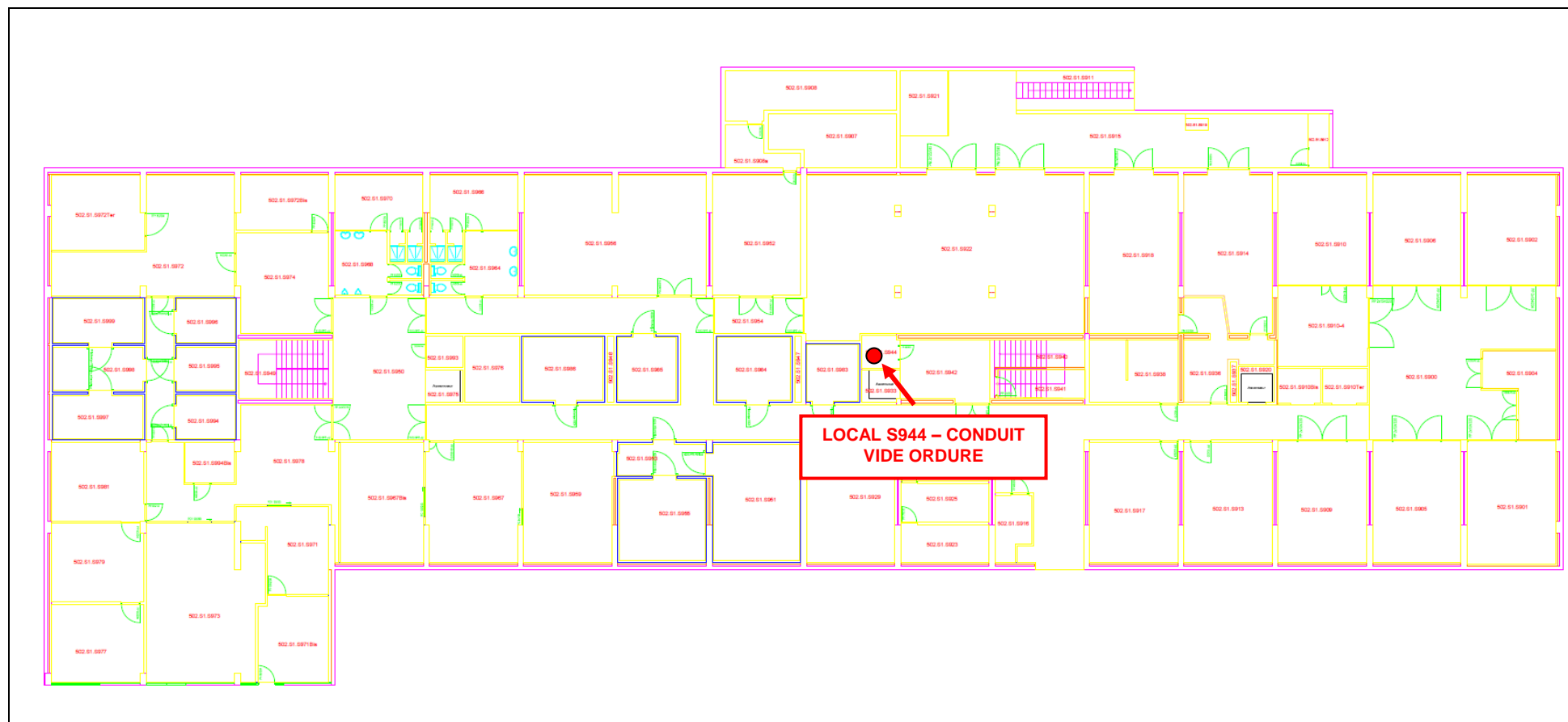


- BATIMENT A / RDC**

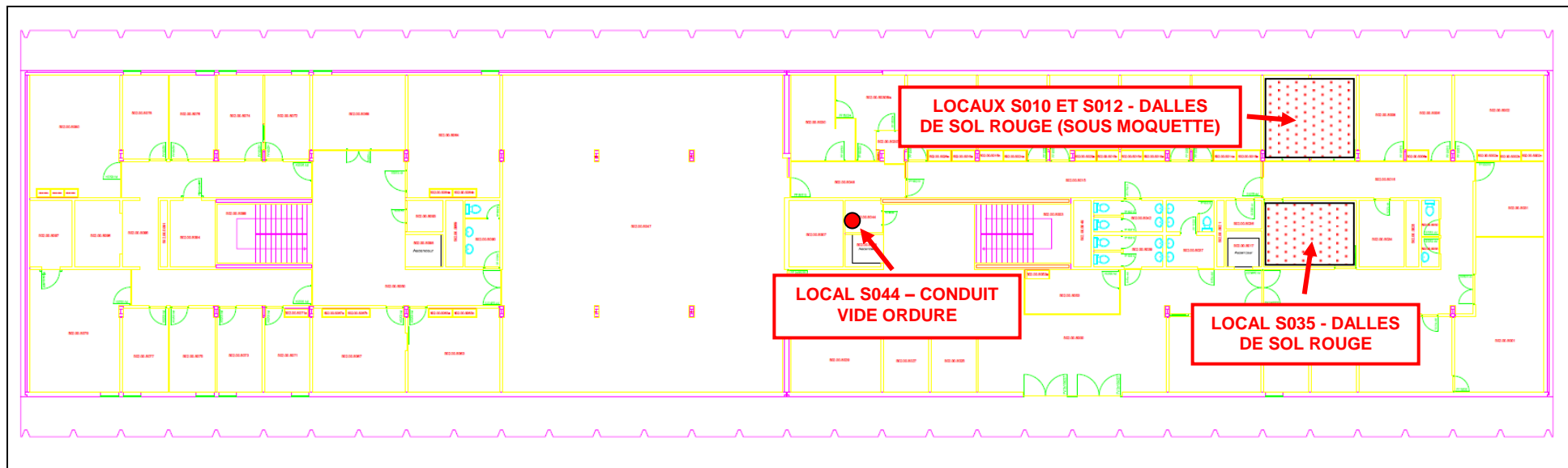


M.CDAM0160-6.20.v1 – 11/2014

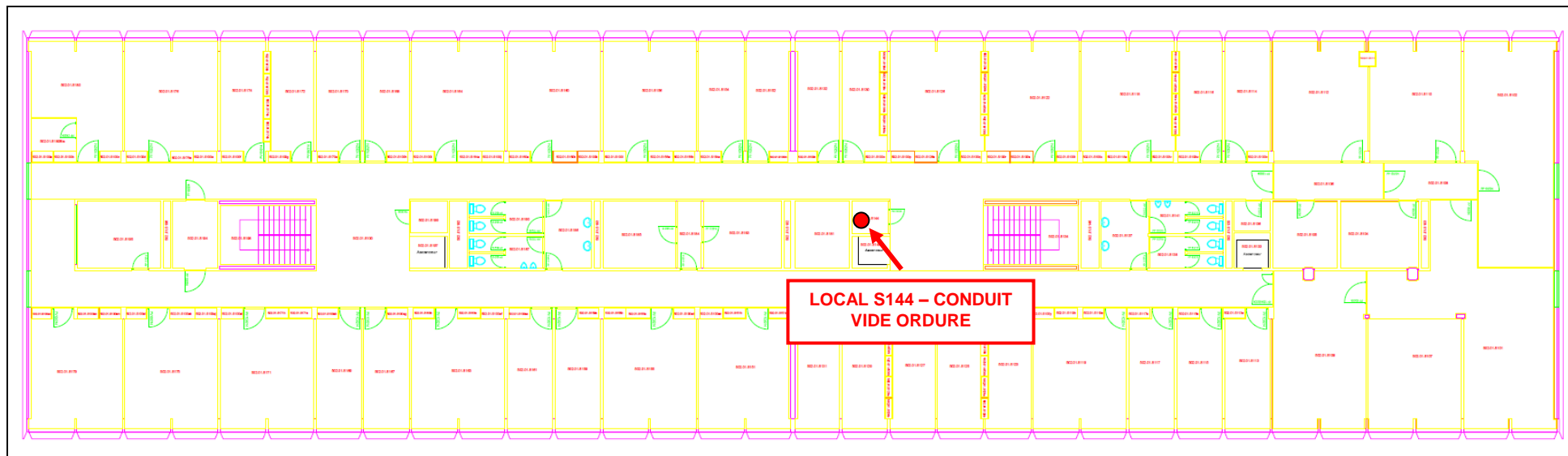
• **BATIMENT S / NIVEAU - 1**



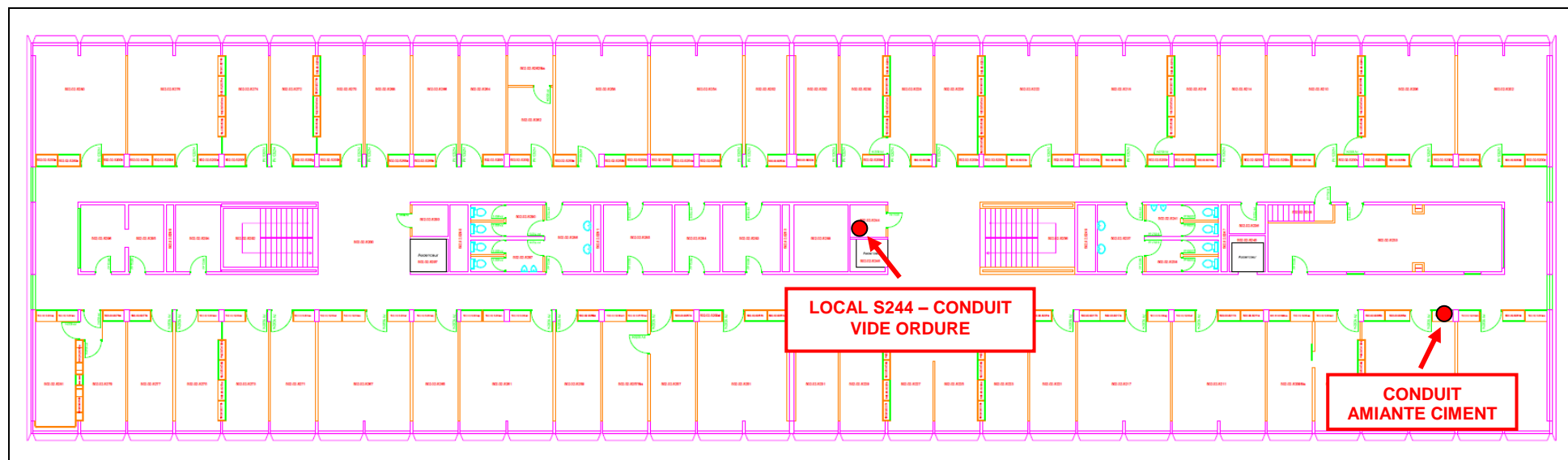
- **BATIMENT S / RDC**



• **BATIMENT S / NIVEAU 1**



• **BATIMENT S / NIVEAU 2**



RAPPORTS DE REPERAGE AMIANTE




SOCOTEC
Gestion de Patrimoines Immobiliers
ZAC Kergeradec 3
180, rue de Kerhervern
29808 BREST cedex 9
Tel : 02 98 41 37 40
Fax : 02 98 41 37 91

RAPPORT DE REPERAGE DE L'AMIANTE

EN VUE DE LA CONSTITUTION DU DOSSIER TECHNIQUE AMIANTE



Bien immobilier concerné	IFREMER rue de l'île d'Yeu 44300 NANTES	N° de l'affaire : AAN1672/1 N° de canevas : BREST_925 Réf. site : NANTES
Propriétaire	IFREMER rue de l'île d'Yeu 44300 NANTES	Référence du rapport 16800/SPS/08/1819 Saisam 1.31
Demandeur	IFREMER rue de l'île d'Yeu 44300 NANTES	Date de la visite : 13/10/2008

CONCLUSION	<p>Sur décision de l'opérateur de repérage, il a été diagnostiqué la présence de produits et matériaux contenant de l'amiante:</p> <ul style="list-style-type: none"> > Conduit de vide ordures dans le bâtiment A (pièce A012, A112) filant sur l'ensemble des niveaux du bâtiment. > Conduit de vide ordures dans le bâtiment S filant sur l'ensemble des niveaux du bâtiment. > Conduits de fluide divers en gaines techniques et plafonds bâtiment S <p>Après prélèvement et analyse il a été diagnostiqué la présence de produits et matériaux contenant de l'amiante:</p> <ul style="list-style-type: none"> > Dalles de sol rouge à tous les niveaux du bâtiment A ainsi qu'au rez-de-chaussée du bâtiment S (cf plans de repérage) et au bâtiment L > Dalles de sol beige au sous sol et dans la bibliothèque du bâtiment A (cf plans de repérage) <p>Après prélèvement et analyse il a été diagnostiqué l'absence de produits et matériaux contenant de l'amiante:</p> <ul style="list-style-type: none"> > Bâtiment A: <ul style="list-style-type: none"> > nez-de-marche et colle des escaliers métalliques > revêtement plastique et colle des escaliers métalliques > faux plafond 600/600 > fiocage garage et atelier > calorifugeage garage > Bâtiment S: <ul style="list-style-type: none"> > Dalles de sol beige au rez de chaussée > faux plafond > Bâtiment T: <ul style="list-style-type: none"> > Dalles de sol beige > Dalles de sol grise 	
Le présent rapport comprend 9 pages et en annexe 0 fiche(s) de cotation, 11 plan(s), 13 PV d'analyse de laboratoire, la certification de compétence.		
Fait à Brest, le 27/10/2008	Auteur du rapport : Michael VELER Référence de la certification de compétence : DTI / 0807-047 Délivrée par SQL	Signature 

9. RECOMMANDATIONS GENERALES DE SECURITE

L'identification des matériaux et produits contenant de l'amiante est un préalable à l'évaluation et à la prévention des risques liés à la présence d'amiante dans un bâtiment. Elle doit être complétée par la définition et la mise en œuvre de mesures de gestion adaptées et proportionnées pour limiter l'exposition des occupants présents temporairement ou de façon permanente dans le bâtiment et des personnes appelées à intervenir sur les matériaux ou produits contenant de l'amiante.

Ces mesures sont inscrites dans le dossier technique amiante et dans sa fiche récapitulative que le propriétaire constitue et tient à jour en application des dispositions de l'article R. 1334-29-5 du code de la santé publique.

La mise à jour régulière et la communication du dossier technique amiante ont vocation à assurer l'information des occupants et des différents intervenants dans le bâtiment sur la présence des matériaux et produits contenant de l'amiante, afin de permettre la mise en œuvre des mesures visant à prévenir les expositions.

Les recommandations générales de sécurité définies ci-après rappellent les règles de base destinées à prévenir les expositions. Le propriétaire (ou, à défaut, l'exploitant) de l'immeuble concerné adapte ces recommandations aux particularités de chaque bâtiment et de ses conditions d'occupation ainsi qu'aux situations particulières rencontrées.

Ces recommandations générales de sécurité ne se substituent en aucun cas aux obligations réglementaires existantes en matière de prévention des risques pour la santé et la sécurité des travailleurs, inscrites dans le code du travail.

1. INFORMATIONS GENERALES

a) Dangerosité de l'amiante

Les maladies liées à l'amiante sont provoquées par l'inhalation des fibres. Toutes les variétés d'amiante sont classées comme substances cancérigènes avérées pour l'homme. Elles sont à l'origine de cancers qui peuvent atteindre soit la plèvre qui entoure les poumons (mésothéliomes), soit les bronches et/ou les poumons (cancers broncho-pulmonaires). Ces lésions surviennent longtemps (souvent entre 20 à 40 ans) après le début de l'exposition à l'amiante. Le Centre international de recherche sur le cancer (CIRC) a également établi récemment un lien entre exposition à l'amiante et cancers du larynx et des ovaires. D'autres pathologies, non cancéreuses, peuvent également survenir en lien avec une exposition à l'amiante. Il s'agit exceptionnellement d'épanchements pleuraux (liquide dans la plèvre) qui peuvent être récidivants ou de plaques pleurales (qui épaississent la plèvre). Dans le cas d'empoussièrement important, habituellement d'origine professionnelle, l'amiante peut provoquer une sclérose (asbestose) qui réduit la capacité respiratoire et peut dans les cas les plus graves produire une insuffisance respiratoire parfois mortelle. Le risque de cancer du poumon peut être majoré par l'exposition à d'autres agents cancérigènes, comme la fumée du tabac.

b) Présence d'amiante dans des matériaux et produits en bon état de conservation

L'amiante a été intégré dans la composition de nombreux matériaux utilisés notamment pour la construction. En raison de son caractère cancérigène, ses usages ont été restreints progressivement à partir de 1977, pour aboutir à une interdiction totale en 1997.

En fonction de leur caractéristique, les matériaux et produits contenant de l'amiante peuvent libérer des fibres d'amiante en cas d'usure ou lors d'interventions mettant en cause l'intégrité du matériau ou produit (par exemple perçage, ponçage, découpe, friction...). Ces situations peuvent alors conduire à des expositions importantes si des mesures de protection

renforcées ne sont pas prises.

Pour rappel, les matériaux et produits répertoriés aux listes A et B de l'annexe 13-9 du code de la santé publique font l'objet d'une évaluation de l'état de conservation dont les modalités sont définies par arrêté. Il convient de suivre les recommandations émises par les opérateurs de repérage dits « diagnostiqueurs » pour la gestion des matériaux ou produits repérés.

De façon générale, il est important de veiller au maintien en bon état de conservation des matériaux et produits contenant de l'amiante et de remédier au plus tôt aux situations d'usure anormale ou de dégradation de ceux-ci.

2. INTERVENTION DE PROFESSIONNELS : SOUMIS AUX DISPOSITIONS DU CODE DU TRAVAIL

Il est recommandé aux particuliers d'éviter dans la mesure du possible toute intervention directe sur des matériaux et produits contenant de l'amiante et de faire appel à des professionnels compétents dans de telles situations.

Les entreprises réalisant des opérations sur matériaux et produits contenant de l'amiante sont soumises aux dispositions des articles R. 4412-94 à R. 4412-148 du code du travail. Les entreprises qui réalisent des travaux de retrait ou de confinement de matériaux et produits contenant de l'amiante doivent en particulier être certifiées dans les conditions prévues à l'article R. 4412-129. Cette certification est obligatoire à partir du 1er juillet 2013 pour les entreprises effectuant des travaux de retrait sur l'enveloppe extérieure des immeubles bâtis et à partir du 1er juillet 2014 pour les entreprises de génie civil.

Des documents d'information et des conseils pratiques de prévention adaptés sont disponibles sur le site Travailler-mieux (<http://www.travailler-mieux.gouv.fr>) et sur le site de l'Institut national de recherche et de sécurité pour la prévention des accidents du travail et des maladies professionnelles (<http://www.inrs.fr>).

3. CONSIGNES GENERALES DE SECURITE

Il convient d'éviter au maximum l'émission de poussières notamment lors d'interventions ponctuelles non répétées, par exemple :

- perçage d'un mur pour accrocher un tableau ;
- remplacement de joints sur des matériaux contenant de l'amiante ;
- travaux réalisés à proximité d'un matériau contenant de l'amiante en bon état, par exemple des interventions légères dans des boîtiers électriques, sur des gaines ou des circuits situés sous un flocage sans action directe sur celui-ci, de remplacement d'une vanne sur une canalisation calorifugée à l'amiante.

L'émission de poussières peut être limitée par humidification locale des matériaux contenant de l'amiante en prenant les mesures nécessaires pour éviter tout risque électrique et/ou en utilisant de préférence des outils manuels ou des outils à vitesse lente.

Le port d'équipements de protection est recommandé :

- des demi-masques filtrants (type FFP 3 conformes à la norme européenne EN 149) permettent de réduire l'inhalation de fibres d'amiante. Ces masques doivent être jetés après utilisation,
- le port d'une combinaison jetable permet d'éviter la propagation de fibres d'amiante en dehors de la zone de

travail. Les combinaisons doivent être jetées à la fin de chaque utilisation,

- de plus, il convient de disposer d'un sac à déchets à proximité immédiate de la zone de travail et d'une éponge ou d'un chiffon humide de nettoyage.

Le port d'équipements adaptés de protection respiratoire est recommandé. Le port d'une combinaison jetable permet d'éviter la propagation de fibres d'amiante en dehors de la zone de travail. Les combinaisons doivent être jetées après chaque utilisation.

Des informations sur le choix des équipements de protection sont disponibles sur le site internet amiante de l'INRS à l'adresse suivante : www.amiante.inrs.fr.

De plus, il convient de disposer d'un sac à déchets à proximité immédiate de la zone de travail et d'une éponge ou d'un chiffon humide de nettoyage.

4 GESTION DES DECHETS CONTENANT DE L'AMIANTE

Les déchets de toute nature contenant de l'amiante sont des déchets dangereux. A ce titre, un certain nombre de dispositions réglementaires, dont les principales sont rappelées ci-après, encadrent leur élimination.

Lors de travaux conduisant à un désamiantage de tout ou partie de l'immeuble, la personne pour laquelle les travaux sont réalisés, c'est-à-dire les maîtres d'ouvrage, en règle générale les propriétaires, ont la responsabilité de la bonne gestion des déchets produits, conformément aux dispositions de l'article L. 541-2 du code de l'environnement. Ce sont les producteurs des déchets au sens du code de l'environnement.

Les déchets liés au fonctionnement d'un chantier (équipements de protection, matériel, filtres, bâches, etc.) sont de la responsabilité de l'entreprise qui réalise les travaux.

a. Conditionnement des déchets

Les déchets de toute nature susceptibles de libérer des fibres d'amiante sont conditionnés et traités de manière à ne pas provoquer d'émission de poussières. Ils sont ramassés au fur et à mesure de leur production et conditionnés dans des emballages appropriés et fermés, avec apposition de l'étiquetage prévu par le décret n° 88-466 du 28 avril 1988 relatif aux produits contenant de l'amiante et par le code de l'environnement notamment ses articles R. 551-1 à R. 551-13 relatifs aux dispositions générales relatives à tous les ouvrages d'infrastructures en matière de stationnement, chargement ou déchargement de matières dangereuses.

Les professionnels soumis aux dispositions du code du travail doivent procéder à l'évacuation des déchets, hors du chantier, aussitôt que possible, dès que le volume le justifie après décontamination de leurs emballages.

b. Apport en déchèterie

Environ 10 % des déchèteries acceptent les déchets d'amiante lié à des matériaux inertes ayant conservé leur intégrité provenant de ménages, voire d'artisans. Tout autre déchet contenant de l'amiante est interdit en déchèterie.

A partir du 1er janvier 2013, les exploitants de déchèterie ont

l'obligation de fournir aux usagers les emballages et l'étiquetage appropriés aux déchets d'amiante.

c. Filières d'élimination des déchets

Les matériaux contenant de l'amiante ainsi que les équipements de protection (combinaison, masque, gants...) et les déchets issus du nettoyage (chiffon...) sont des déchets dangereux. En fonction de leur nature, plusieurs filières d'élimination peuvent être envisagées.

Les déchets contenant de l'amiante lié à des matériaux inertes ayant conservé leur intégrité peuvent être éliminés dans des installations de stockage de déchets non dangereux si ces installations disposent d'un casier de stockage dédié à ce type de déchets.

Tout autre déchet amianté doit être éliminé dans une installation de stockage pour déchets dangereux ou être vitrifiés. En particulier, les déchets liés au fonctionnement du chantier, lorsqu'ils sont susceptibles d'être contaminés par de l'amiante, doivent être éliminés dans une installation de stockage pour déchets dangereux ou être vitrifiés.

d. Information sur les déchèteries et les installations d'élimination des déchets d'amiante

Les informations relatives aux déchèteries acceptant des déchets d'amiante lié et aux installations d'élimination des déchets d'amiante peuvent être obtenues auprès :

— de la préfecture ou de la direction régionale de l'environnement, de l'aménagement et du logement (direction régionale et interdépartementale de l'environnement et de l'énergie en Ile-de-France) ou de la direction de l'environnement, de l'aménagement et du logement ;

— du conseil général (ou conseil régional en Ile-de-France) au regard de ses compétences de planification sur les déchets dangereux ;

— de la mairie ;

— ou sur la base de données « déchets » gérée par l'Agence de l'environnement et de la maîtrise de l'énergie, directement accessible sur internet à l'adresse suivante : www.sinoe.org.

e. Traçabilité

Le producteur des déchets remplit un bordereau de suivi des déchets d'amiante (BSDA, CERFA n° 11861). Le formulaire CERFA est téléchargeable sur le site du ministère chargé de l'environnement. Le propriétaire recevra l'original du bordereau rempli par les autres intervenants (entreprise de travaux, transporteur, exploitant de l'installation de stockage ou du site de vitrification).

Dans tous les cas, le producteur des déchets devra avoir préalablement obtenu un certificat d'acceptation préalable lui garantissant l'effectivité d'une filière d'élimination des déchets.

Par exception, le bordereau de suivi des déchets d'amiante n'est pas imposé aux particuliers voire aux artisans qui se rendent dans une déchèterie pour y déposer des déchets d'amiante lié à des matériaux inertes ayant conservé leur intégrité. Ils ne doivent pas remplir un bordereau de suivi de déchets d'amiante, ce dernier étant élaboré par la déchèterie.